

# NETOBULUMO GROŽIS

NUOTRAUKOS – JEVGENIJOS ŽUK.  
TEKSTAS – VAIDILĖS MARIJOS VASILIAUSKAITĖS.

Dzenbudizmo estetikos ir „Vabi sabi“ filosofija teigia, kad grožį galime išvelgti netobuluose dalykuose, kurių patrauklumą ir unikalumą kuria ne nugalinta išvaizda, o istorija, nelygumai ir neįprastumai – tai, ką kiti pavadintų trūkumais. Tokia pasaulėjauta įkvėpė ir šių namų interjerą, užburiantį savita stilistika ir ypatingu jaukumu.

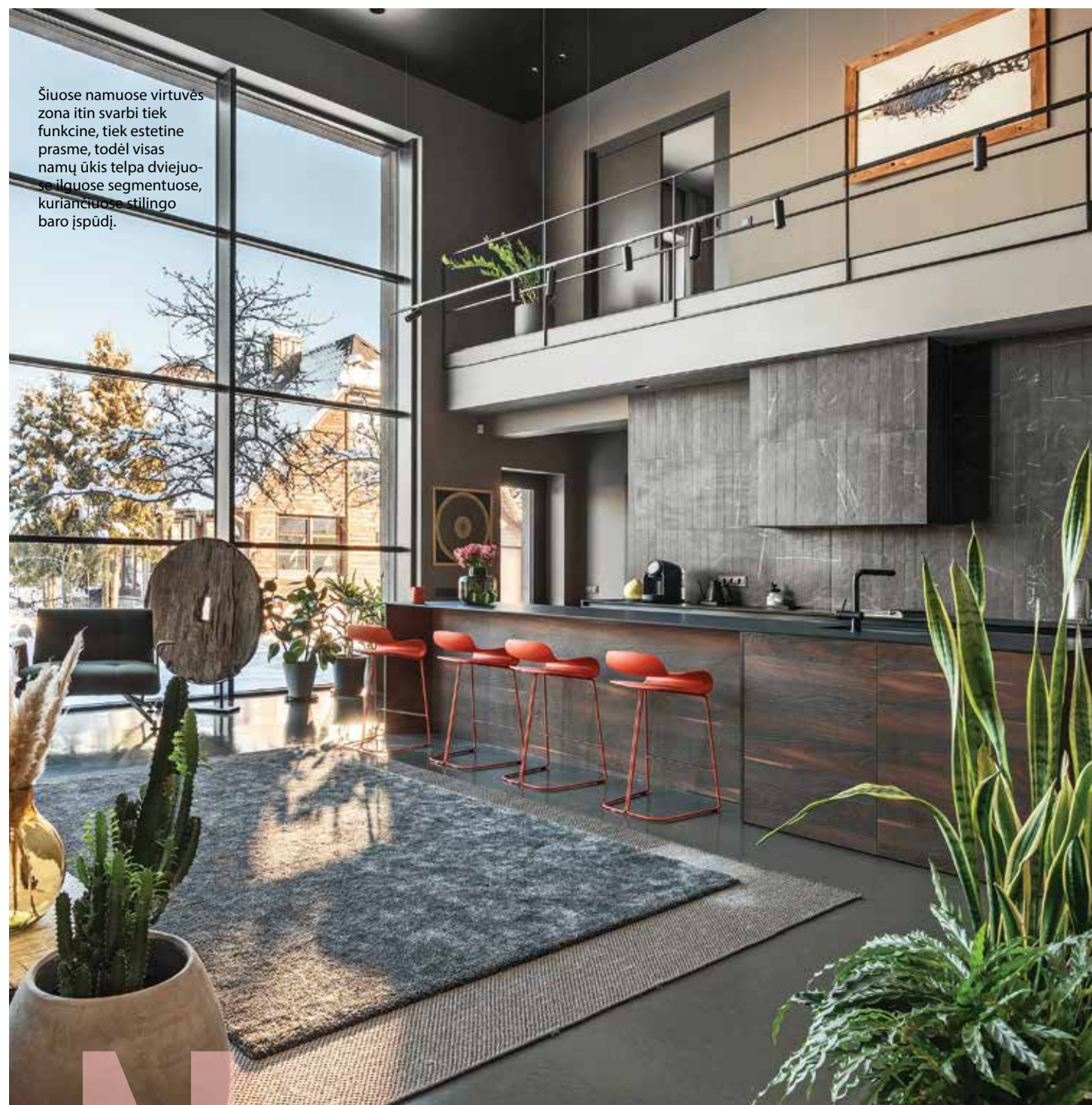


## OBJEKTO DOSJĖ:

- TIPAS – PRIVATUS GYVENAMASIS NAMAS.
- PLOTAS – 167 m<sup>2</sup>.
- GYVENAMOJI ERDVĖ – BENDRA SVETAINĖS IR VIRTUVĖS ERDVĖ, DU MIEGAMIEJI, DU VONIOS KAMBARIAI, DRABUŽINĖ.
- GYVENTOJAI – DVIJŲ ASMENŲ ŠEIMA.
- PROJEKTO AUTORĖS – INTERJERO DIZAINERĖS IRENA VANAGAITYTĖ-JANKAVIČIENĖ IR LAURA MAROZIENĖ, STUDIJA „HABITAS“.



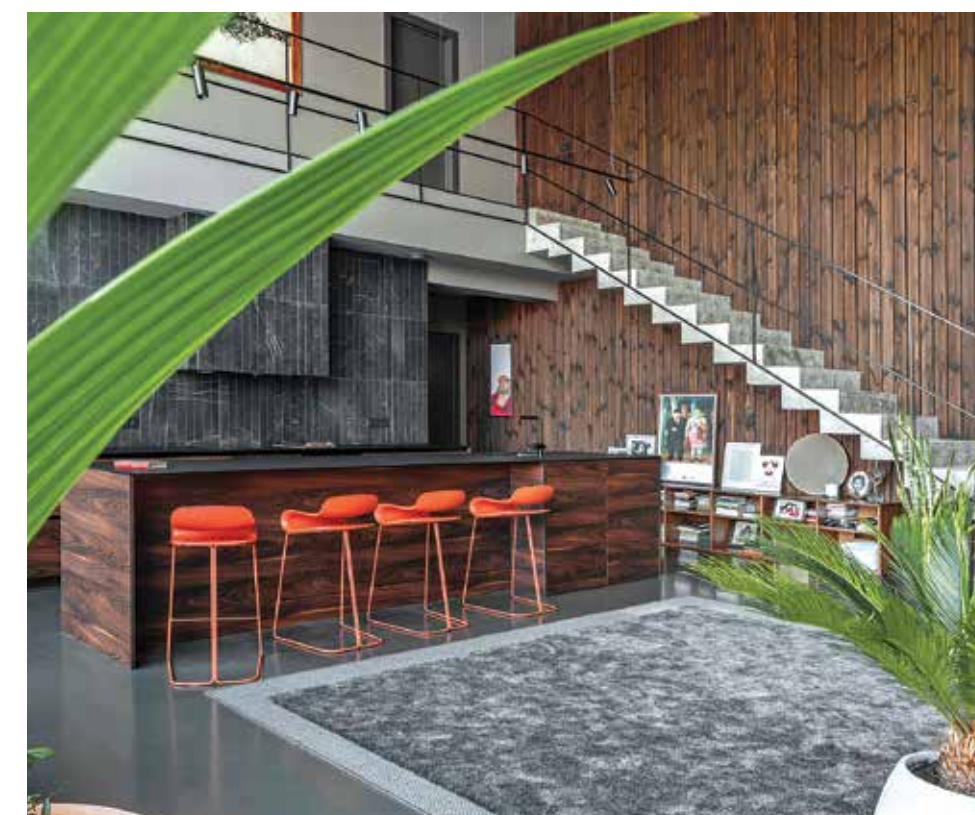
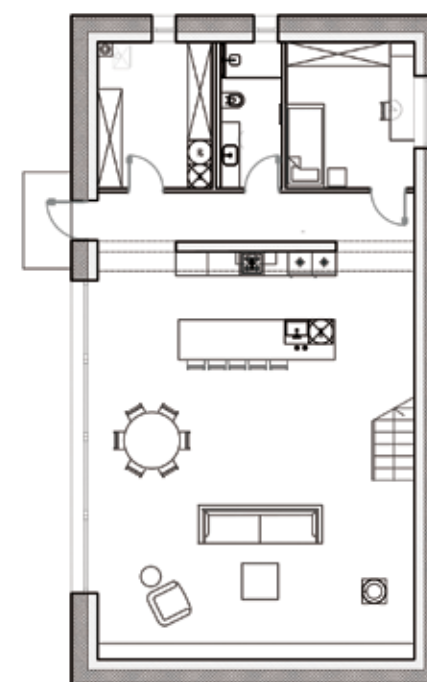
Bendra svetainės ir virtuvės patalpa – itin erdvi, lubos čia siekia daugiau nei šešis metrus. Namuose viskas suplanuota taip, kad būtų estetiška, patogiu, elementai neužgožtų vieni kitų ir neapsunkintų erdvės.



Šiuose namuose virtuvės zona itin svarbi tiek funkciškai, tiek estetiškai prasme, todėl visas namų ūkis telpa dviejuose ilguose segmentuose, kuriuose stilingo baro įspūdis.



Išskirtiniu pirmo aukšto erdvės akcentu tapo juodo marmuro plytelėmis dekoruota virtuvės siena – ne tik estetiškas, bet ir praktiškas sprendimas, užmaskavęs gartraukį.

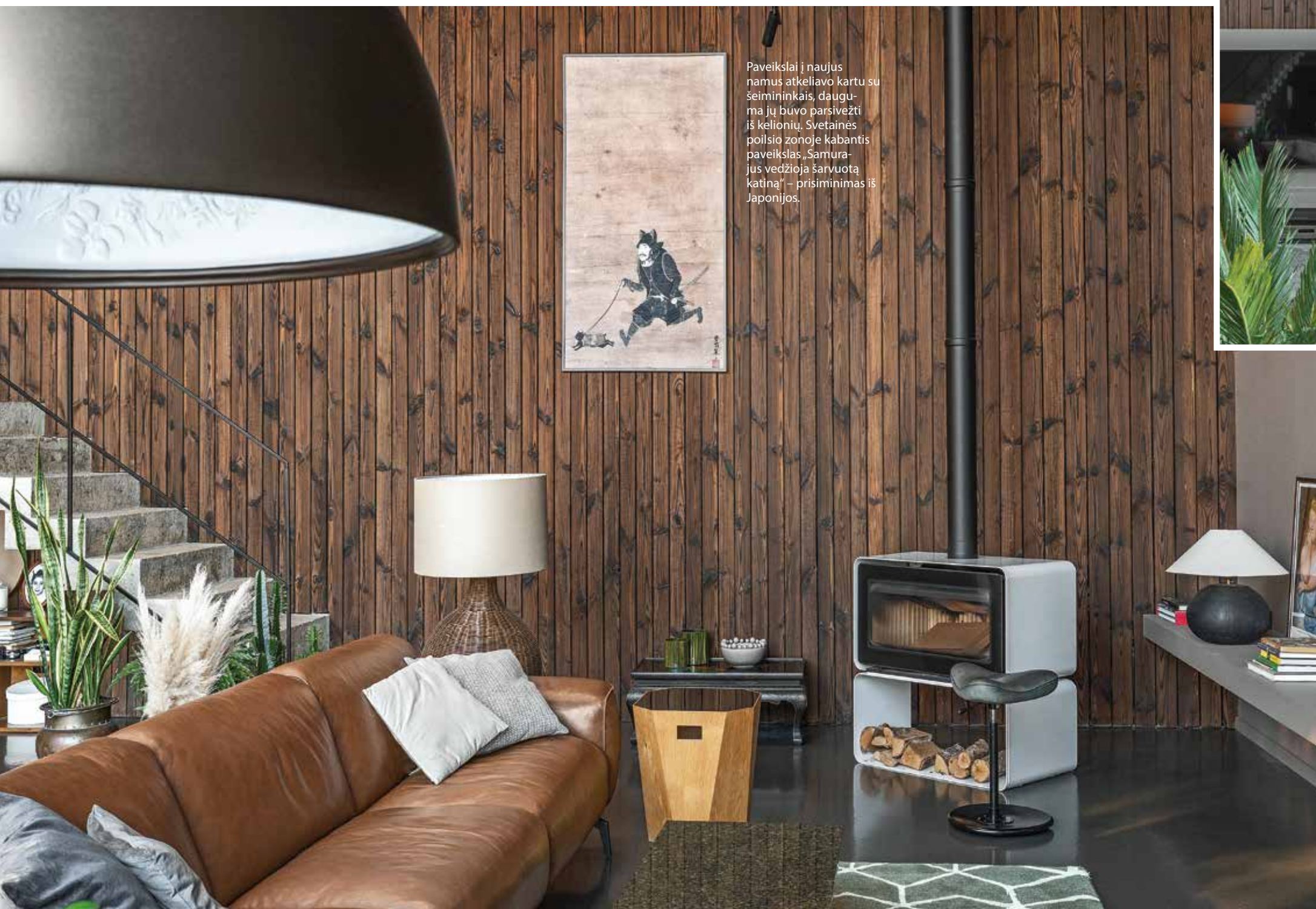


**N**

Namo koncepciją įkvėpė netobulo grožio estetikos samprata – japonų filosofija „Vabi sabi“, mokanti priimti netobulumą ir gyvenimo laikinumą. Ji nulėmė tiek interjero medžiagų ir spalvų pasirinkimą, tiek namo eksterjero sprendimus – lauko apdailai naudota deginta mediena tarsi suminkštino griežtą pastato formą ir suteikė namui autentiškumą. Šis tradicinis medienos apdorojimo būdas kildinamas

iš Japonijos, apdegimas medienai suteikia ne tik savitą išvaizdą, bet ir sustiprina atsparumą aplinkos veiksniams. Moderni namo architektūra atskleidžia atviro plano gyvenamąją erdvę, kurioje viskas suplanuota patogiam gyvenimui, o pagrindinė interjero stiliškos kryptis paremta Zen filosofijos samprata „mažiau yra daugiau“, raginančia praplėsti savo grožio suvokimo ribas.

**MODERNI NAMO ARCHITEKTŪRA ATSKLEIDŽIA ATVIRO PLANO GYVENAMĄJĄ ERDVĘ, KURIOJE VISKAS SUPLANUOTA PATOGIAM GYVENIMUI, O PAGRINDINĖ INTERJERO STILISTIKOS KRYPTIS PAREMTA POSAKIU „MAŽIAU YRA DAUGIAU“.**



Paveikslai į naujus namus atkeliaavo kartu su šeiminkais, dauguma jų buvo parsivežti iš kelionių. Svetainės poilsio zonoje kabantis paveikslas „Samurajus vedžioja šarvuotą katina“ – prisiminimas iš Japonijos.



Pagrindinėje erdvėje vyraujančių rudų atspalvių ir tamsaus deginto medžio apdailos intensyvumas dėl saulės šviesos nuolat kinta, o žalios ir oranžinės kėdės įneša džiugesio, tačiau neišbalansuoja estetiškos pusiausvyros.



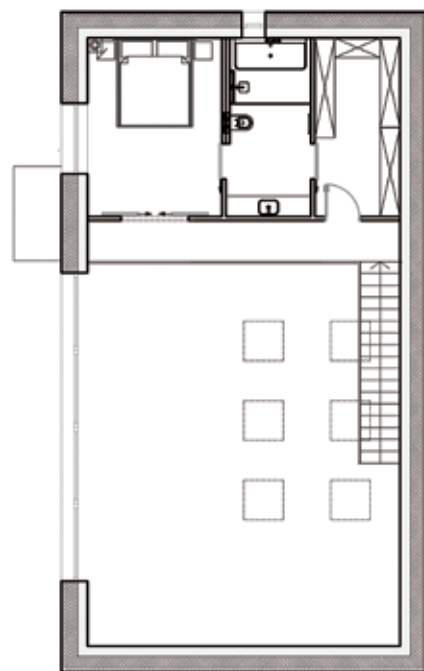
Interjere dera skirtingų stilių ir laikotarpių elementai: grubesni statybinio betono laiptai, stalėlis iš seno ąžuolo storlentės ir kiti rankų darbo daiktai darniai sugyvena su moderniais, preciziškai pagamintais baldais „japandi“ ir „mid-century“ stiliaus detalėmis. Pagrindinės pirmo aukšto patalpos viduryje palikta erdvė tarp virtuvės ir poilsio zonų, kurią iš vienos pusės rėmina baro tipo virtuvė,

iš kitos – minkštoji svetainės dalis ir greta esanti valgomojo zona. Interjere harmoningai suderintos skirtingos medžiagos, faktūros ir tekstūros – nuo medžio, betono, akmens ir stiklo iki odos ir pintų elementų. Pasak projekto autorės, šiuose namuose nėra atsitiktinai atsiradusių daiktų, visi jie vienaip ar kitaip susiję su čia gyvenančiais žmonėmis ir atspindi jų pasaulio suvokimą.

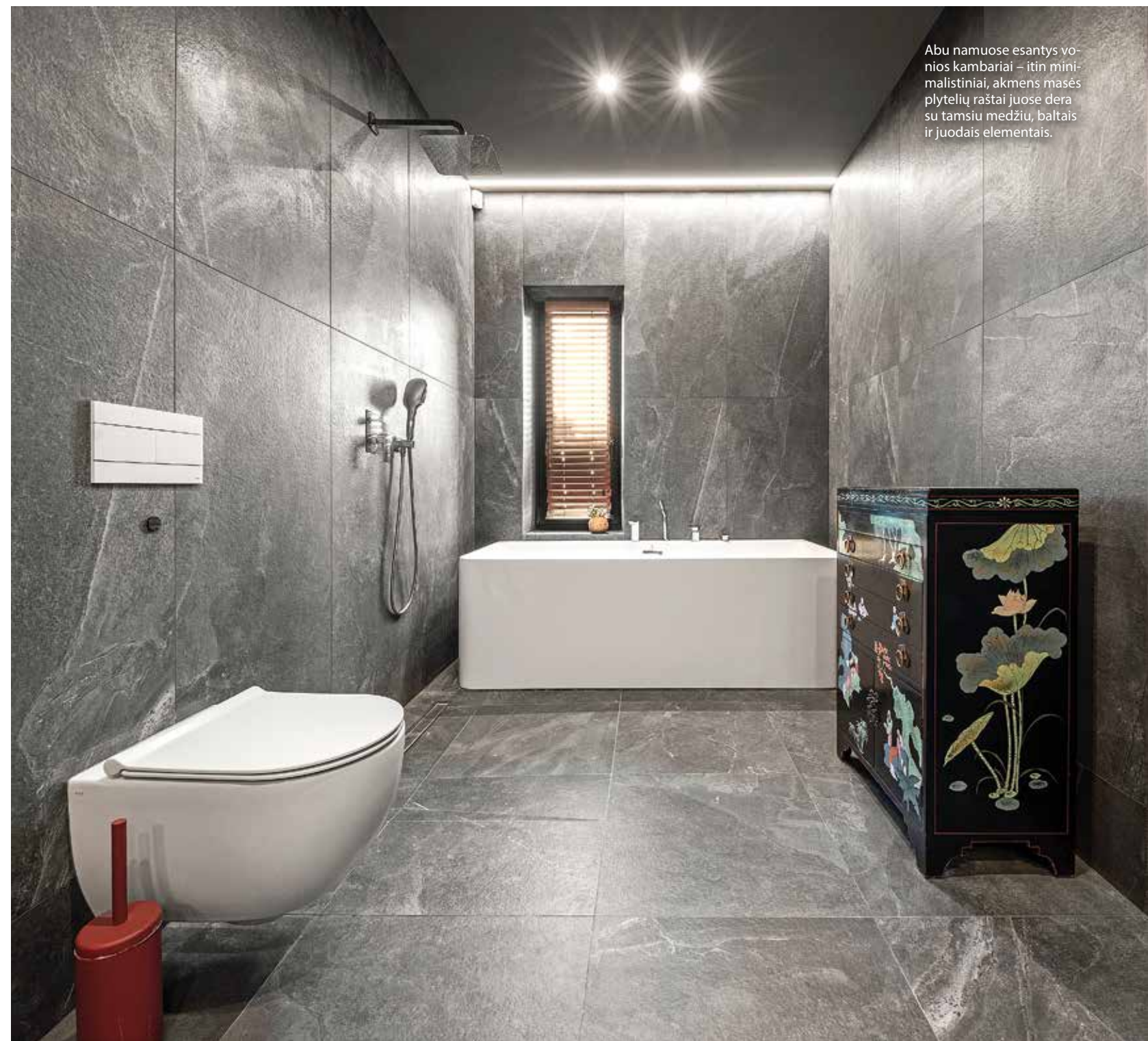
**INTERJERE HARMONINGAI SUDERINTOS SKIRTINGOS MEDŽIAGOS, FAKTŪROS IR TEKSTŪROS - NUO MEDŽIO, BETONO, AKMENS IR STIKLO IKI ODOS, VELIŪRO IR PINTŲ ELEMENTŲ. ČIA NĖRA ATSTITIKINAI ATSIKADUSIŲ DAIKTŲ, VISI JIE VIENAIP AR KITAIP SUSIJĘ SU GYVENTOJAIŠ IR ATSPINDI JŲ PASAULIO SUVOKIMĄ.**



Miegamajame išlaikyta visam buto interjerui būdinga stilistika ir spalvų gama. Neutraliame pilkų sienų fone išryškėja žalvariniai šviestuvai ir rytietiškas arbatos stalielis.



**INTERJERE PARINKTI SPALVŲ DERINIAI RAMINA IR PADEDA SUKURTI MALONIAŲ ATMOSFERĄ. TIEK KOLORITAS, TIEK MEDŽIAGOS PASIRINKTI ATSIGRĖŽUS Į GAMTĄ IR RYTŲ HARMONINGOS GYVENSENOS BĖI BŪSTO SISTEMOS FENGŠUI PAGRINDUS.**



Abu namuose esantys vonios kambariai – itin minimalistiniai, akmenų masės plytelių raštai juose dera su tamsiu medžiu, baltais ir juodais elementais.

Šių namų koloritas ir medžiagos pasirinkti atsigrėžus į gamtą ir Rytų harmoningos gyvenamosios ir būsto sistemos fengšui pagrindus. Spalvų deriniai ramina ir padeda sukurti malonią atmosferą, todėl kiekvienoje namo erdvių tiesiog gera būti, nėra estetiškos įtampos ar disharmonijos. Ypač rami atmosfera sukurta antrojo aukšto miegamajame, kuriame tėra vos pora baldų – lova, naktinės spintelės ir dekoratyvus rytietiško stiliaus arbatos stalielis. Neutralus tamsiai pilkų sienų fonas išryškina ne tik juodą stalielį, bet ir žalvarinius šviestuvus. Iš miegamojo patenkama į minima-

listinį vonios kambarį, kuriame vyrauja pilkas marmuras, vienintelis ryškesnis šios patalpos akcentas – rytietiškais piešiniais marginta juoda komoda. Vienas antrojo aukšto kambarių skirtas drabužinei, jos įrengimas atskiroje erdvėje leido kitose gyvenamosiose zonose išvengti baldų pertekliaus. Kaip sako šių namų šeimininkas: „Galime užmegzti santykį tik su ribotu daiktų skaičiumi, todėl įrengiant savo namus protingiau būtų rinktis tik labai patinkančius daiktus. Kitaip žmogus pradeda tarnauti daiktams, nesukurdamas su jais jautraus ryšio.“ ■